

ANNEXES

| | |
|---|-----------|
| Annexe 1 : Situation récapitulative des prêts conventionnés..... | 2 |
| Annexe 2 : Autorisations des prêts conventionnés par principaux Prêteurs | 3 |
| Annexe 3 : Autorisations de prêts conventionnés par type d'opérations | 5 |
| Annexe 4 : Autorisations PC / PAS | 7 |
| Annexe 5 : Historique trimestriel des flux et encours | 8 |
| Annexe 6 : Liste des établissements | 10 |

Annexe 1 : Situation récapitulative des prêts conventionnés

(Déclarations reçues au 15/03/10)

Les prêts autorisés représentent les offres de prêts émises

Récapitulatif

| M€ | Autorisations de Prêt | | | Flux affectant les encours de prêts | | | Encours des prêts |
|---------------|-----------------------|----------------|-----------------------|-------------------------------------|---------------------------------------|----------------|-------------------|
| | Effectifs | Montant | Montant moyen d'un PC | Affaires Nouvelles (1) | Amortissements, RA et ajustements (1) | Flux nets | |
| 2009 | 85 596 | 8 396.1 | 0.098 | 7 271.6 | 4 797.6 | 2 473.9 | 58 500 |
| 4e trimestre | 23 174 | 2 294.7 | 0.099 | 1 975.5 | 1 293.6 (2) | 681.9 | 58 500 |
| 3e trimestre | 20 601 | 2 036.4 | 0.099 | 1 869.1 | 1 270.2 (2) | 598.9 | 57 818 |
| 2e trimestre | 24 115 | 2 319.9 | 0.096 | 1 820.8 | 1 132.6 (2) | 688.3 | 57 219 (3) |
| 1er trimestre | 17 706 | 1 745.1 | 0.099 | 1 606.1 | 1 101.2 (2) | 504.9 | 56 525 |
| 2008 | 76 371 | 7 539.0 | 0.099 | 7 713.6 | 5 241.1 | 2 472.6 | 56 020 |
| 4e trimestre | 16 114 | 1 572.4 | 0.098 | 1 903.6 | 1 219.6 (2) | 684.0 | 56 020 |
| 3e trimestre | 19 377 | 1 939.9 | 0.100 | 1 981.5 | 1 400.4 (2) | 581.2 | 55 336 |
| 2e trimestre | 22 326 | 2 204.7 | 0.099 | 2 014.5 | 1 312.6 (4) | 701.9 | 54 755 |
| 1er trimestre | 18 554 | 1 821.9 | 0.098 | 1 814.0 | 1 308.5 | 505.5 | 54 053 |
| 2007 | 84 293 | 8 429.6 | 0.100 | 8 335.7 | 5 626.5 | 2 709.2 | 53 547 |
| 4e trimestre | 18 698 | 1 857.9 | 0.099 | 2 065.9 | 1 378.2 (5) | 687.6 | 53 547 |
| 3e trimestre | 21 244 | 2 153.4 | 0.101 | 2 077.5 | 1 517.4 | 560.1 | 52 860 |
| 2e trimestre | 19 937 | 1 969.0 | 0.099 | 2 132.0 | 1 367.8 | 764.3 | 52 300 |
| 1er trimestre | 24 414 | 2 449.3 | 0.100 | 2 060.3 | 1 363.1 (6) | 697.2 | 51 535 |

| M€ | Ensemble | | dont PC éligibles à l'APL | | dont PAS | | dont PC à taux révisables | |
|---------------|---------------|----------------|---------------------------|----------------|---------------|----------------|---------------------------|----------------|
| | Effectifs | Montant | Effectifs | Montant | Effectifs | Montant | Effectifs | Montant |
| 2009 | 85 596 | 8 396.1 | 43 815 | 4 058.4 | 65 990 | 6 406.4 | 15 121 | 1 351.5 |
| 4e trimestre | 23 174 | 2 294.7 | 11 935 | 1 154.6 | 18 347 | 1 786.8 | 4 437 | 406.4 |
| 3e trimestre | 20 601 | 2 036.4 | 10 522 | 1 017.0 | 15 867 | 1 547.9 | 4 016 | 359.0 |
| 2e trimestre | 24 115 | 2 319.9 | 11 816 | 1 137.5 | 18 070 | 1 730.8 | 4 296 | 376.0 |
| 1er trimestre | 17 706 | 1 745.1 | 9 542 | 749.3 | 13 706 | 1 341.0 | 2 372 | 210.1 |
| 2008 | 76 371 | 7 539.0 | 31 434 | 3 248.5 | 39 671 | 3 915.8 | 23 131 | 2 268.1 |
| 4e trimestre | 16 114 | 1 572.4 | 7 308 | 729.2 | 10 040 | 975.7 | 3 056 | 255.2 |
| 3e trimestre | 19 377 | 1 939.9 | 7 299 | 740.9 | 9 552 | 948.4 | 5 059 | 479.1 |
| 2e trimestre | 22 326 | 2 204.7 | 9 106 | 960.7 | 11 114 | 1 100.4 | 8 031 | 797.3 |
| 1er trimestre | 18 554 | 1 821.9 | 7 721 | 817.8 | 8 965 | 891.3 | 6 985 | 736.5 |
| 2007 | 84 293 | 8 429.6 | 33 424 | 3 585.9 | 41 346 | 4 096.0 | 33 694 | 3 576.5 |
| 4e trimestre | 18 698 | 1 857.9 | 7 413 | 783.6 | 8 975 | 877.5 | 7 450 | 786.5 |
| 3e trimestre | 21 244 | 2 153.4 | 8 416 | 914.9 | 10 500 | 1 053.5 | 8 465 | 906.0 |
| 2e trimestre | 19 937 | 1 969.0 | 7 467 | 781.5 | 9 501 | 920.8 | 8 147 | 835.2 |
| 1er trimestre | 24 414 | 2 449.3 | 10 128 | 1 105.9 | 12 370 | 1 244.1 | 9 632 | 1 048.8 |

(1) Sous toutes réserves, compte tenu des lacunes constatées dans les déclarations d'affaires nouvelles et d'amortissements. Les affaires nouvelles représentent les versements réalisés depuis la fin du trimestre précédent.

(2) Un établissement déclare des rachats de créances

(3) Un établissement a procédé à un ajustement de 6 169K€ suite à migration informatique

(4) Un établissement a procédé à un ajustement de 65K€ suite à migration informatique.

(5) Suite à réaménagement, 2 prêts (553K€) ne sont plus des prêts conventionnés.

(6) Un établissement a procédé à un ajustement de 174K€ suite à 2 prêts requalifiés.

Annexe 2 : Autorisations des prêts conventionnés par principaux Prêteurs

(Déclarations reçues au 15/03/10)

Les prêts autorisés représentent les offres de prêts émises

Autorisations par type de prêteur - Effectifs

| | Ensemble | Banques | Banques Mutualistes ou Coopératives | Etablissements spécialisés |
|---------------|---------------|---------------|--|-------------------------------|
| 2009 | 85 596 | 19 995 | 37 853 | 27 748 |
| | 100.0% | 23.4% | 44.2% | 32.4% |
| 4e trimestre | 23 174 | 4 493 | 11 196 | 7 485 |
| 3e trimestre | 20 601 | 4 780 | 10 189 | 5 632 |
| 2e trimestre | 24 115 | 6 526 | 10 706 | 6 883 |
| 1er trimestre | 17 706 | 4 196 | 5 762 | 7 748 |
| 2008 | 76 371 | 19 934 | 39 574 | 16 863 |
| | 100.0% | 26.1% | 51.8% | 22.1% |
| 4e trimestre | 16 114 | 4 422 | 7 298 | 4 394 |
| 3e trimestre | 19 377 | 5 039 | 10 540 | 3 798 |
| 2e trimestre | 22 326 | 5 654 | 12 115 | 4 557 |
| 1er trimestre | 18 554 | 4 819 | 9 621 | 4 114 |
| 2007 | 84 293 | 22 221 | 44 201 | 17 871 |
| | 100.0% | 26.4% | 52.4% | 21.2% |
| 4e trimestre | 18 698 | 4 754 | 9 840 | 4 104 |
| 3e trimestre | 21 244 | 5 311 | 11 050 | 4 883 |
| 2e trimestre | 19 937 | 5 441 | 11 003 | 3 493 |
| 1er trimestre | 24 414 | 6 715 | 12 308 | 5 391 |

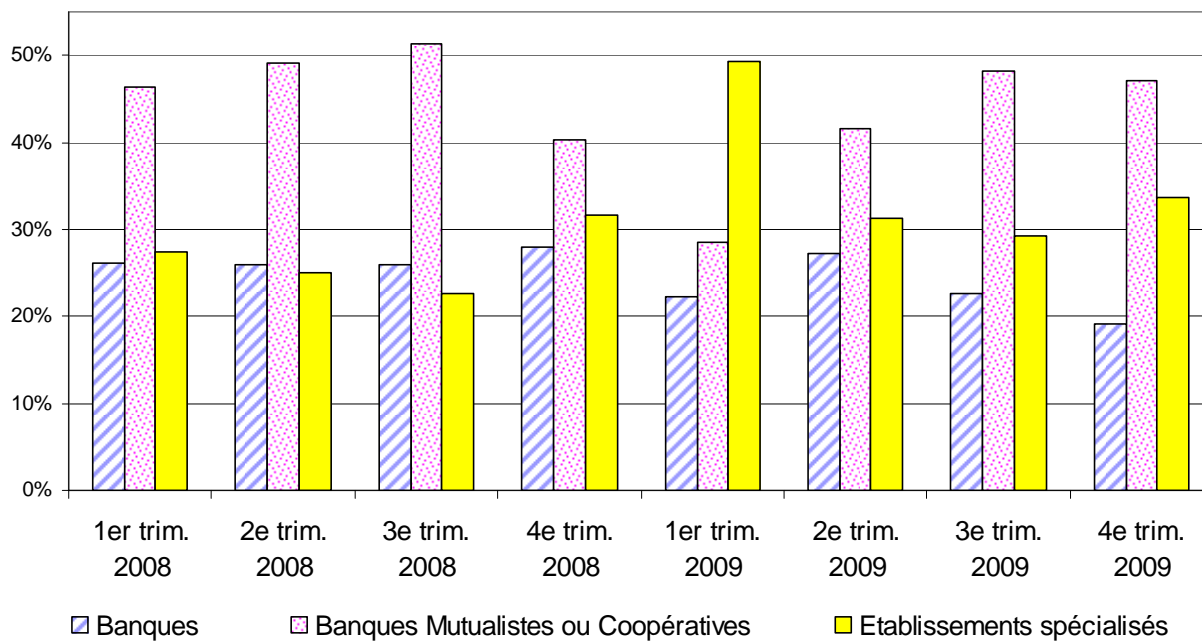
Autorisations par type de prêteur - Montants en M€

| | Ensemble | Banques | Banques Mutualistes ou Coopératives | Etablissements spécialisés |
|---------------|----------------|----------------|--|-------------------------------|
| 2009 | 8 396.1 | 1 921.3 | 3 524.3 | 2 950.5 |
| | 100.0% | 22.9% | 42.0% | 35.1% |
| 4e trimestre | 2 294.7 | 440.6 | 1 081.2 | 772.9 |
| 3e trimestre | 2 036.4 | 459.2 | 983.2 | 594.0 |
| 2e trimestre | 2 319.9 | 631.8 | 963.7 | 724.3 |
| 1er trimestre | 1 745.1 | 389.6 | 496.1 | 859.3 |
| 2008 | 7 539.0 | 1 989.4 | 3 559.8 | 1 989.7 |
| | 100.0% | 26.4% | 47.2% | 26.4% |
| 4e trimestre | 1 572.4 | 439.4 | 634.2 | 498.9 |
| 3e trimestre | 1 939.9 | 502.9 | 996.8 | 440.2 |
| 2e trimestre | 2 204.7 | 571.0 | 1 082.8 | 551.0 |
| 1er trimestre | 1 821.9 | 476.2 | 846.1 | 499.7 |
| 2007 | 8 429.6 | 2 273.1 | 4 010.8 | 2 145.7 |
| | 100.0% | 27.0% | 47.6% | 25.5% |
| 4e trimestre | 1 857.9 | 486.0 | 882.6 | 489.3 |
| 3e trimestre | 2 153.4 | 550.5 | 1 013.7 | 589.2 |
| 2e trimestre | 1 969.0 | 561.7 | 993.7 | 413.6 |
| 1er trimestre | 2 449.3 | 674.9 | 1 120.8 | 653.6 |

Annexe 2 : Autorisations des prêts conventionnés par principaux Prêteurs

(Déclarations reçues au 15/03/10)

PARTS DE MARCHE (en montant d'autorisations des PC)



Annexe 3 : Autorisations de prêts conventionnés par type d'opérations

(Déclarations reçues au 15/03/10)

Les prêts autorisés représentent les offres de prêts émises

Autorisations par type d'opérations - Effectifs

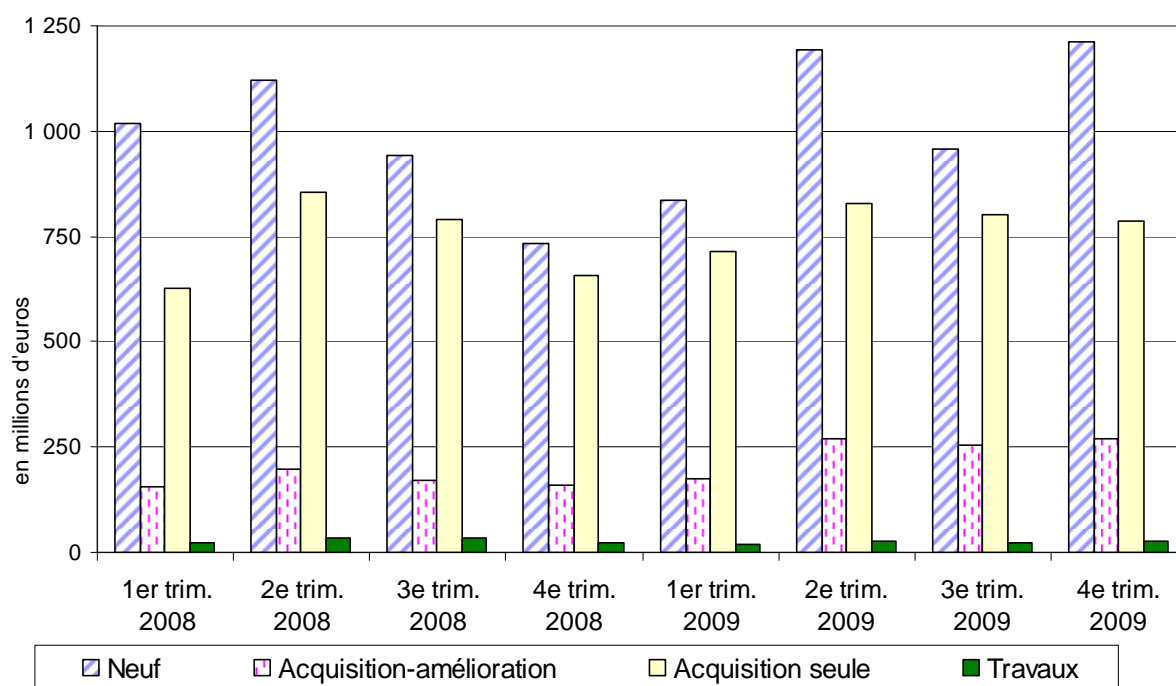
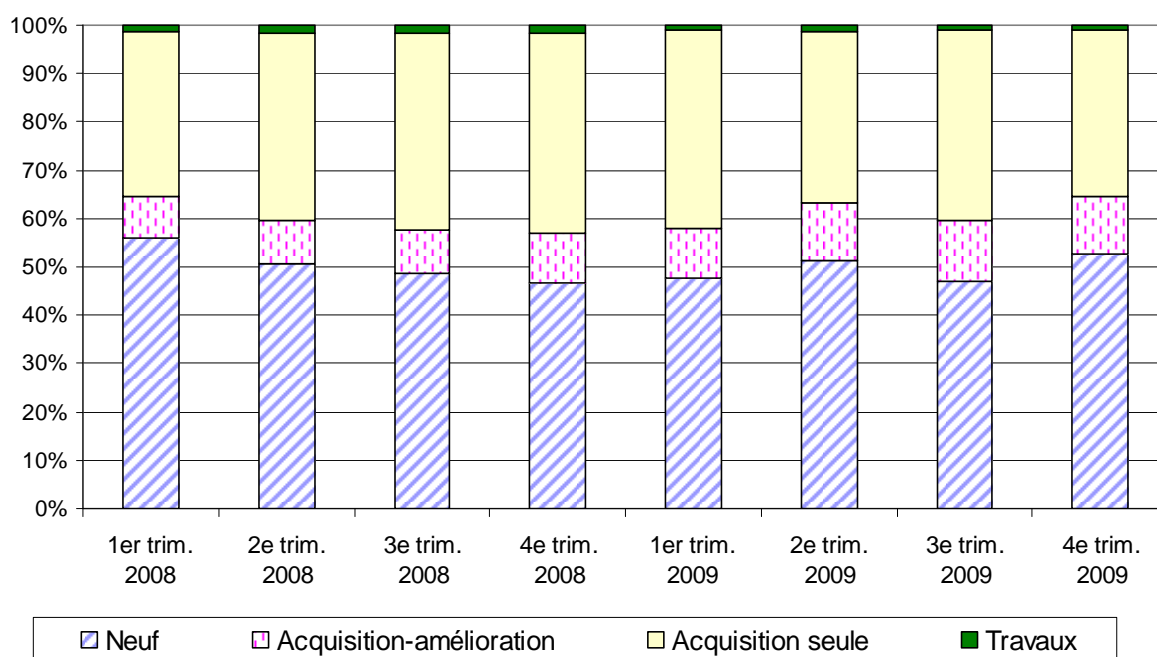
| | Ensemble | Neuf | Acquisition- amélioration | Acquisition seule | Travaux |
|---------------|---------------|---------------|------------------------------|-------------------|--------------|
| 2009 | 85 596 | 42 754 | 10 946 | 29 603 | 2 293 |
| | 100.0% | 49.9% | 12.8% | 34.6% | 2.7% |
| 4e trimestre | 23 174 | 12 137 | 3 075 | 7 311 | 651 |
| 3e trimestre | 20 601 | 9 696 | 2 842 | 7 529 | 534 |
| 2e trimestre | 24 115 | 12 630 | 2 999 | 7 842 | 644 |
| 1er trimestre | 17 706 | 8 291 | 2 030 | 6 921 | 464 |
| 2008 | 76 371 | 36 570 | 7 825 | 29 613 | 2 363 |
| | 100.0% | 47.9% | 10.2% | 38.8% | 3.1% |
| 4e trimestre | 16 114 | 7 075 | 1 885 | 6 653 | 501 |
| 3e trimestre | 19 377 | 8 989 | 1 958 | 7 790 | 640 |
| 2e trimestre | 22 326 | 10 658 | 2 197 | 8 683 | 788 |
| 1er trimestre | 18 554 | 9 848 | 1 785 | 6 487 | 434 |
| 2007 | 84 293 | 43 760 | 7 471 | 31 359 | 1 703 |
| | 100.0% | 51.9% | 8.9% | 37.2% | 2.0% |
| 4e trimestre | 18 698 | 9 815 | 1 738 | 6 732 | 413 |
| 3e trimestre | 21 244 | 10 973 | 1 880 | 7 983 | 408 |
| 2e trimestre | 19 937 | 9 718 | 1 836 | 7 950 | 433 |
| 1er trimestre | 24 414 | 13 254 | 2 017 | 8 694 | 449 |

Autorisations par type d'opérations - Montants M€

| | Ensemble | Neuf | Acquisition- amélioration | Acquisition seule | Travaux |
|---------------|----------------|----------------|------------------------------|-------------------|--------------|
| 2009 | 8 396.1 | 4 194.9 | 973.5 | 3 131.4 | 96.3 |
| | 100.0% | 50.0% | 11.6% | 37.3% | 1.1% |
| 4e trimestre | 2 294.7 | 1 210.3 | 271.6 | 786.5 | 26.4 |
| 3e trimestre | 2 036.4 | 956.4 | 256.3 | 802.3 | 21.4 |
| 2e trimestre | 2 319.9 | 1 193.5 | 271.1 | 826.8 | 28.5 |
| 1er trimestre | 1 745.1 | 834.6 | 174.6 | 715.8 | 20.1 |
| 2008 | 7 539.0 | 3 818.7 | 679.9 | 2 927.8 | 112.6 |
| | 100.0% | 50.7% | 9.0% | 38.8% | 1.5% |
| 4e trimestre | 1 572.4 | 735.0 | 158.2 | 655.5 | 23.7 |
| 3e trimestre | 1 939.9 | 943.9 | 170.8 | 791.9 | 33.2 |
| 2e trimestre | 2 204.7 | 1 120.4 | 196.0 | 855.1 | 33.2 |
| 1er trimestre | 1 821.9 | 1 019.3 | 154.9 | 625.3 | 22.5 |
| 2007 | 8 429.6 | 4 651.7 | 674.9 | 3 001.2 | 101.8 |
| | 100.0% | 55.2% | 8.0% | 35.6% | 1.2% |
| 4e trimestre | 1 857.9 | 1 041.4 | 155.2 | 634.5 | 26.8 |
| 3e trimestre | 2 153.4 | 1 177.1 | 169.1 | 780.1 | 27.0 |
| 2e trimestre | 1 969.0 | 1 022.8 | 166.6 | 755.8 | 23.8 |
| 1er trimestre | 2 449.3 | 1 410.4 | 184.1 | 830.8 | 24.1 |

Annexe 3 : Autorisations de prêts conventionnés par type d'opérations

(Déclarations reçues au 15/03/10)

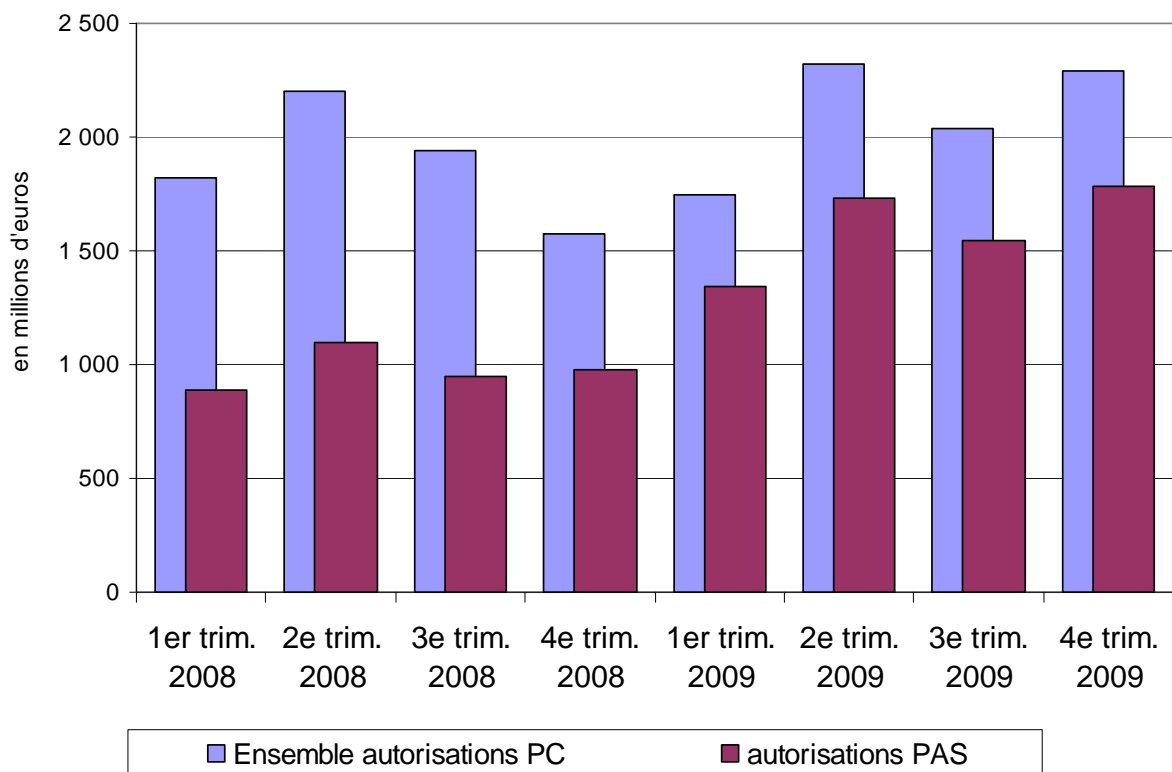


Annexe 4 : Autorisations PC / PAS

(Déclarations reçues au 15/03/10)

Les prêts autorisés représentent les offres de prêts émises

| M€ | Ensemble | | dont PAS | | Poids des PAS dans l'ensemble des PC | |
|---------------|---------------|----------------|---------------|----------------|--------------------------------------|--------------|
| | Effectifs | Montant | Effectifs | Montant | Effectifs | Montant |
| 2009 | 85 596 | 8 396.1 | 65 990 | 6 406.4 | 77.1% | 76.3% |
| 4e trimestre | 23 174 | 2 294.7 | 18 347 | 1 786.8 | 79.2% | 77.9% |
| 3e trimestre | 20 601 | 2 036.4 | 15 867 | 1 547.9 | 77.0% | 76.0% |
| 2e trimestre | 24 115 | 2 319.9 | 18 070 | 1 730.8 | 74.9% | 74.6% |
| 1er trimestre | 17 706 | 1 745.1 | 13 706 | 1 341.0 | 77.4% | 76.8% |
| 2008 | 76 371 | 7 539.0 | 39 671 | 3 915.8 | 51.9% | 51.9% |
| 4e trimestre | 16 114 | 1 572.4 | 10 040 | 975.7 | 62.3% | 62.1% |
| 3e trimestre | 19 377 | 1 939.9 | 9 552 | 948.4 | 49.3% | 48.9% |
| 2e trimestre | 22 326 | 2 204.7 | 11 114 | 1 100.4 | 49.8% | 49.9% |
| 1er trimestre | 18 554 | 1 821.9 | 8 965 | 891.3 | 48.3% | 48.9% |
| 2007 | 84 293 | 8 429.6 | 41 346 | 4 096.0 | 49.1% | 48.6% |
| 4e trimestre | 18 698 | 1 857.9 | 8 975 | 877.5 | 48.0% | 47.2% |
| 3e trimestre | 21 244 | 2 153.4 | 10 500 | 1 053.5 | 49.4% | 48.9% |
| 2e trimestre | 19 937 | 1 969.0 | 9 501 | 920.8 | 47.7% | 46.8% |
| 1er trimestre | 24 414 | 2 449.3 | 12 370 | 1 244.1 | 50.7% | 50.8% |



Annexe 5 : Historique trimestriel des flux et encours

(Déclarations reçues au 15/03/10)

Encours global des Prêts Conventionnés (M€)

| | Encours fin de période | dont PC avec APL (1) | | dont PAS | | dont PC d'une durée > à 20 ans | |
|---------------|------------------------|----------------------|--------------|---------------|--------------|--------------------------------|--------------|
| | | Montant | % | Montant | % | Montant | % |
| 2009 | 58 500 | 18 834 | 32.2% | 33 306 | 56.9% | 21 952 | 37.5% |
| 4e trimestre | 58 500 | 18 834 | 32.2% | 33 306 | 56.9% | 21 952 | 37.5% |
| 3e trimestre | 57 818 | 18 706 | 32.4% | 32 444 | 56.1% | 21 000 | 36.3% |
| 2e trimestre | 57 219 (2) | 18 651 | 32.6% | 31 770 | 55.5% | 20 245 | 35.4% |
| 1er trimestre | 56 525 | 18 442 | 32.6% | 31 065 | 55.0% | 19 416 | 34.3% |
| 2008 | 56 020 | 18 918 | 33.8% | 30 575 | 54.6% | 19 350 | 34.5% |
| 4e trimestre | 56 020 | 18 918 | 33.8% | 30 575 | 54.6% | 19 350 | 34.5% |
| 3e trimestre | 55 336 | 19 608 | 35.4% | 30 092 | 54.4% | 20 070 | 36.3% |
| 2e trimestre | 54 755 | 19 646 | 35.9% | 29 852 | 54.5% | 19 595 | 35.8% |
| 1er trimestre | 54 053 | 19 442 | 36.0% | 29 788 | 55.1% | 18 449 | 34.1% |
| 2007 | 53 547 | 19 099 | 35.7% | 29 259 | 54.6% | 17 577 | 32.8% |
| 4e trimestre | 53 547 | 19 099 | 35.7% | 29 259 | 54.6% | 17 577 | 32.8% |
| 3e trimestre | 52 860 | 18 901 | 35.8% | 28 687 | 54.3% | 16 499 | 31.2% |
| 2e trimestre | 52 300 | 19 155 | 36.6% | 26 606 | 50.9% | 15 519 | 29.7% |
| 1er trimestre | 51 535 | 19 628 | 38.1% | 28 172 | 54.7% | 13 697 | 26.6% |

Encours des Prêts Conventionnés par types de prêteurs (M€)

| | Encours fin de période | Banques | Banques Mutualistes ou Coopératives | Etablissements spécialisés |
|---------------|------------------------|---------------|-------------------------------------|----------------------------|
| 2009 | 58 500 | 14 532 | 29 796 | 14 172 |
| 4e trimestre | 58 500 | 14 532 | 29 796 | 14 172 |
| 3e trimestre | 57 818 | 14 414 | 29 594 | 13 809 |
| 2e trimestre | 57 219 (2) | 14 244 | 29 459 | 13 516 |
| 1er trimestre | 56 525 | 14 037 | 29 331 | 13 157 |
| 2008 | 56 020 | 13 886 | 29 387 | 12 747 |
| 4e trimestre | 56 020 | 13 886 | 29 387 | 12 747 |
| 3e trimestre | 55 336 | 13 691 | 29 138 | 12 507 |
| 2e trimestre | 54 755 | 13 536 | 28 885 | 12 335 |
| 1er trimestre | 54 053 | 13 313 | 28 639 | 12 101 |
| 2007 | 53 547 | 13 164 | 28 497 | 11 886 |
| 4e trimestre | 53 547 | 13 164 | 28 497 | 11 886 |
| 3e trimestre | 52 860 | 12 994 | 28 244 | 11 622 |
| 2e trimestre | 52 300 | 12 841 | 28 036 | 11 423 |
| 1er trimestre | 51 535 | 12 613 | 27 756 | 11 166 |

(1) Prêts dont les titulaires remplissaient, à la date de la demande, les conditions requises pour bénéficier de l'APL

(2) Un établissement a procédé à un ajustement de 6 169 K€ suite à migration informatique

Annexe 5 : Historique trimestriel des flux et encours

(Déclarations reçues au 15/03/10)

Flux affectant les encours : affaires nouvelles réalisées et amortissements (M€)

Sous toutes réserves, compte tenu des lacunes constatées dans les déclarations d'affaires nouvelles et d'amortissements.

Les affaires nouvelles représentent les versements réalisés depuis la fin du trimestre précédent.

| | Affaires nouvelles | Neuf | | Acquisition-amélioration | | Acquisition seule | | Travaux | | Amortissements, RA et ajustements | |
|---------------|--------------------|--------------|--------------|--------------------------|--------------|-------------------|--------------|------------|-------------|-----------------------------------|--------------|
| Périodes | Montant | Montant | % | Montant | % | Montant | % | Montant | % | Montant | dont RA |
| 2009 | 7 272 | 3 476 | 47.8% | 881 | 12.1% | 2 811 | 38.7% | 103 | 1.4% | 4 798 | 1 511 |
| 4e trimestre | 1 976 | 975 | 49.4% | 261 | 13.2% | 717 | 36.3% | 23 | 1.2% | 1 294 (1) | 476 |
| 3e trimestre | 1 869 | 819 | 43.8% | 248 | 13.3% | 780 | 41.7% | 22 | 1.2% | 1 270 (1) | 449 |
| 2e trimestre | 1 821 | 879 | 48.3% | 217 | 11.9% | 693 | 38.0% | 32 | 1.7% | 1 133 (1) | 304 |
| 1er trimestre | 1 606 | 803 | 50.0% | 155 | 9.7% | 622 | 38.7% | 26 | 1.6% | 1 101 (1) | 282 |
| 2008 | 7 714 | 4 171 | 54.1% | 697 | 9.0% | 2 737 | 35.5% | 107 | 1.4% | 5 241 | 1 794 |
| 4e trimestre | 1 904 | 1 044 | 54.8% | 162 | 8.5% | 668 | 35.1% | 30 | 1.6% | 1 220 (1) | 394 |
| 3e trimestre | 1 982 | 950 | 47.9% | 187 | 9.4% | 818 | 41.3% | 27 | 1.3% | 1 400 (1) | 530 |
| 2e trimestre | 2 015 | 1 121 | 55.7% | 185 | 9.2% | 680 | 33.8% | 29 | 1.4% | 1 313 (2) | 444 |
| 1er trimestre | 1 814 | 1 056 | 58.2% | 164 | 9.0% | 571 | 31.5% | 23 | 1.2% | 1 308 | 426 |
| 2007 | 8 336 | 4 694 | 56.3% | 692 | 8.3% | 2 856 | 34.3% | 93 | 1.1% | 5 626 | 2 054 |
| 4e trimestre | 2 066 | 1 233 | 59.7% | 164 | 7.9% | 644 | 31.2% | 25 | 1.2% | 1 378 (3) | 490 |
| 3e trimestre | 2 077 | 1 075 | 51.7% | 183 | 8.8% | 793 | 38.2% | 27 | 1.3% | 1 517 | 646 |
| 2e trimestre | 2 132 | 1 222 | 57.3% | 176 | 8.2% | 712 | 33.4% | 23 | 1.1% | 1 368 | 508 |
| 1er trimestre | 2 060 | 1 165 | 56.5% | 170 | 8.2% | 707 | 34.3% | 19 | 0.9% | 1 363 (4) | 410 |

(1) Un établissement déclare des rachats de créances

(2) Un établissement a procédé à un ajustement de 65K€ suite à migration informatique.

(3) Suite à réaménagement, 2 prêts (553K€) ne sont plus des prêts conventionnés.

(4) Un établissement a procédé à un ajustement de 174K€ suite à 2 prêts requalifiés.

Annexe 6 : Liste des établissements

déclarant à la SGFGAS un encours non nul fin décembre 2009

Banques

BANQUE CHALUS
BANQUE COURTOIS
BANQUE DE BRETAGNE
BANQUE DE SA VOIE
BANQUE LA YDERNIER
BANQUE PRIVEE EUROPEENNE
BANQUE RHONE ALPES
BANQUE SCALBERT DUPONT - CIN
BNP PARIBAS
BNP Paribas Personal Finance
Boursorama Banque
CIC Banque CIO - BRO
CIC Est
CM-CIC Services
CREDIT COMMERCIAL DU SUD OUEST
CREDIT DU NORD
DEXIA Crédit Local
FORTIS BANQUE
GE MONEY BANK
HSBC FRANCE
LA BANQUE POSTALE
LCL
LYONNAISE DE BANQUE
S B E
SBCIC
SOCIETE GENERALE
SOCIETE MARSEILLAISE CREDIT
SOCIETE GENERALE
SOCIETE MARSEILLAISE CREDIT

Banques Mutualistes ou Coopératives

BANQUES POPULAIRES
CAISSES D'EPARGNE
CREDIT AGRICOLE
CREDIT COOPERATIF
CREDIT MUTUEL

Etablissements spécialisés

CREDIT FONCIER FRANCE
GIE CIF Services